

JAARVERSLAG

LOS

2022



INHOUD

INLEIDING.....	3
1. WAT HEBBEN WE BEREIKT IN 2022?.....	4
<i>Doelstellingen 2022</i>	4
<i>Kernactiviteit 1. Dienstverlening voor leden</i>	5
Aandachtspunten	5
<i>Kernactiviteit 2. Kernactiviteiten voor werving</i>	6
Aandachtspunten	6
<i>Kernactiviteit 3. INTRODUCTIE NIEUWE NAAM EN HUISSTIJL</i>	7
Aandachtspunten	7
<i>Kernactiviteit 4. VAKGROEPEN</i>	8
Speeltuinen	8
Aandachtspunten	8
<i>Kernactiviteit 5. BELANGENBEHARTIGING EN ONDERZOEK</i>	9
Aandachtspunten	9
<i>Kernactiviteit 6. LANDELIJKE PROJECTEN MET JANTJE BETON</i>	10
Aandachtspunten	10
<i>Kernactiviteit 7. KWALITEITSBEWIJZEN EN CRITERIA</i>	11
2. Bestuur en Organisatie.....	12
3. Financiën	13

INLEIDING

Het jaar 2022 was ondanks het einde van de coronacrisis een uitdagend jaar voor veel van de leden. Zo kregen we te maken met de oorlog in Oekraïne en de bijbehorende stijging van de energielasten. Ook zorgde de torenhoge inflatie dat het voor veel mensen in Nederland steeds lastiger werd om rond te komen.

Ook dit jaar hebben we echter laten zien wat het belang van collectiviteit is. Door samen te werken en collectief onze stem te laten horen in de politiek hebben we veel bereikt. Zo hebben we naar aanleiding van een enquête onder leden gelobbyd voor compensatie voor de energielasten. De onderhandelingen zijn nog steeds gaande, maar er komen verschillende tegemoetkomingen aan voor 2023.

Daarnaast blijven we het belangrijk vinden om elkaar op te zoeken en kennis uit te wisselen. Dit hebben we meerdere malen gedaan binnen de twee vakgroepen (speeltuinen en kindervakantieorganisaties) en tijdens de ALV's. Ook is er veel live contact geweest tijdens de tour, waarin onze bestuurder Dave Ensberg vele speeltuinen bezocht.

Zoals in het jaarplan van 2022 stond beschreven, zijn we actief gebleven in de samenwerking met de vSKBN (vereniging Stads- en Kinderboerderijen) en andere kindgerichte landelijke organisaties. In 2023 gaan we kijken naar de formalisering van de fusie met vSKBN. Deze fusie is onder voorbehoud van de uitbreiding van het team LOS met een dierenwelzijnsspecialist.

Aan het eind van 2022 zijn er ruim 600 speeltuinen, 220 kinderboerderijen (collectief via de vSKBN) en 54 kindervakantieorganisaties aangesloten bij de vereniging. Via hen bereiken we ruim 15 miljoen bezoekers per jaar. LOS ondersteunt al meer dan 90 jaar lokale speeltuinorganisaties om bij te dragen aan speelkansen voor kinderen. Daarnaast hecht Jantje Beton al 55 jaar veel waarde aan deze unieke plekken waarin kinderen buiten spelen.

De Algemene Ledenvergadering stelde in november 2021 het jaarplan 2022 vast. Voor u ligt het verslag van hoe LOS en Jantje Beton in samenwerking met de speeltuinen uitvoering hebben gegeven aan dit Jaarplan.

De Jaarrekening 2022 maakt deel uit van dit verslag. De leden wordt voorgesteld het Jaarverslag 2022 en de Jaarrekening 2022 vast te stellen op de Algemene Ledenvergadering van 24 juli 2023.

1. WAT HEBBEN WE BEREIKT IN 2022?

Doelstellingen 2022

1. We ondersteunen de ruim 600 speeltuinen, 220 kinderboerderijen en 54 kindervakantieorganisaties om hun werk zo goed mogelijk te kunnen uitvoeren. Via hen bereiken we ruim 15 miljoen bezoekers per jaar. Ook werken we aan nieuwe Algemene Inkoopvoorwaarden (AIV) + een nieuwe leverancierslijst.
2. Via verschillende bijeenkomsten zetten we de nieuwe brancheorganisatie op de kaart.
3. Samen met Jantje Beton zetten we nieuwe financieringsmogelijkheden op voor de brancheorganisatie.
4. We concretiseren de samenwerking met SpeL Limburg.
5. We voeren namens de leden een ambitieuze belangenbehartigingsagenda met daarin 4 concrete speerpunten.
6. 40% van alle leden doet jaarlijks ten minste mee aan één van de projecten of acties van Jantje Beton om daarmee ofwel de eigen organisatie te versterken en/of meer speelkansen te bieden voor kinderen in Nederland.
7. We versterken de onderlinge interactie tussen leden doormiddel van 2 vakinhoudelijke groepen (speeltuinen, kindervakantie organisaties), met daarin minimaal 2 concrete thema's per vakgroep.

We hebben aan bovenstaande doelstellingen gewerkt door de inzet op 7 kernactiviteiten.

Kernactiviteit 1. Dienstverlening voor leden

- We hadden direct contact met de leden via de helpdesk waar we 320 vragen via mail en 260 vragen via telefoon beantwoorden.
- De verzekeringen zijn gecontinueerd. LOS biedt leden een goed en in vergelijking met andere aanbieders goedkoop verzekeringspakket.
- Het dienstverleningspakket is uitgebreid met een bredere juridische schil door een samenwerking met Team Juridische Zaken. Deze samenwerking gaat op 1 januari 2023 van start.
- De samenwerkingen met Buma, Sena en Filmservice zijn voortgezet.
- Voor het juridisch advies in 2022 werd een inschatting gemaakt van de situatie waarbij het basisadvies gratis was. Voor meer specialistische hulp hebben speeltuinorganisaties tegen een gereduceerd advies gebruik kunnen maken van de jurist. Voor acht speeltuinorganisaties hebben we in 2022 de jurist ingeschakeld.
- We actualiseerde en presenteerde de Algemene Inkoop Voorwaarden voor leden in samenwerking met onze nieuwe partner de branchevereniging Spelen & Bewegen.
- De NUSO-bus reedt haar afscheidstour en bezocht 45 speeltuinen waarmee we minimaal 1125 kinderen hebben bereikt.

Aandachtspunten

De basisondersteuning van onze leden staat goed. Processen zijn ingericht en de nieuwe website biedt voldoende ondersteuning om leden verder te helpen. Wel willen we de komende jaren nog meer inzetten op onderlinge uitwisseling van kennis en expertise door en voor leden.

Kernactiviteit 2. Kernactiviteiten voor werving

Naast de inkomsten vanuit de contributies hebben we gelobbyd bij fondsen/overheden voor de ondersteuning van onze dienstverlening en projecten.

- We hebben gesprekken gevoerd met ambtenaren van de ministeries: Volksgezondheid, Welzijn en Sport (VWS) en van Landbouw, Natuur en Voedselkwaliteit (LNV). De gesprekken met VWS hebben geleid tot deelname aan o.a. de Beweegalliantie en de Rooktafel (Preventieakkoord) waar we inzetten op financiële ondersteuning van projecten.

Aandachtspunten

Helaas zijn we er niet in geslaagd om het financiële tekort van LOS te dekken met middelen vanuit vermogensfondsen, bedrijven en/of overheden. In het aangepaste jaarplan van 2023 zullen we hier verder op in gaan.

Kernactiviteit 3. INTRODUCTIE NIEUWE NAAM EN HUISSTIJL

Vanaf januari 2022 zijn NUSO en SKV verder gegaan als LOS. In 2022 hebben we op communicatievlak de volgende resultaten behaald:

- We hebben een nieuwe website opgeleverd met tientallen documenten die helpen in het runnen van een vrijwillige jeugdorganisatie.
- Er is een nieuwe huisstijl met bijbehorend postpapier, presentatieformat en huisstijlboek ontwikkeld.
- De websites van SKV en NUSO zijn offline gehaald en alle waardevolle kennis is overgezet en/of gearchiveerd.
- We hebben wervingsfolders ontwikkeld voor de doelgroepen: speeltuinen, kindervakantieorganisaties en stads- en kinderboerderijen.
- Er zijn 6 nieuwsbrieven en 10 nieuwsflitsen verstuurd.
- Er zijn 2 magazines ontwikkeld en uitgegeven.
- Tijdens de ledendag op 26 maart 2022 is de nieuwe naam en huisstijl voor het eerst openbaar gedeeld met de leden.
- De directeur-bestuurder en collega's van Jantje Beton gaven veel bekendheid aan speeltuinen, kindervakantieorganisaties en stads- en kinderboerderijen door het bezoeken van meer dan 50 locaties en activiteiten door het hele land

Aandachtspunten

Voor 2023 willen we nog strakker gaan kijken welke communicatiemiddelen het beste werken om de leden te bereiken. Middelen die minder goed werken willen we stopzetten.

Kernactiviteit 4. VAKGROEPEN

Vanaf januari 2022 werken we met twee vakinhoudelijke groepen (speeltuinen en kindervakantieorganisaties). Deze groepen worden geleid door een vakgroep voorzitter. De vakgroepen hebben in 2022 de volgende resultaten behaald:

Speeltuinen

De vakgroep speeltuinen is in januari 2022 van start gegaan en heeft vijf bijeenkomsten gehad.

Belangrijke resultaten zijn:

- Er is een sessie geweest om de belangrijkste actuele thema's voor de ontwikkeling van het speeltuinwerk te definiëren.
- Er is een notitie geschreven over de toekomst van het speeltuinwerk. Deze gebruiken we in de lobby naar politiek en overheden.
- Er is een themasessie georganiseerd over het thema 'inrichting' (in de toekomst) i.s.m. de Branchevereniging Spelen & Bewegen en twee speeltuinontwerpers.
- Er is een themasessie georganiseerd over het thema 'de speeltuin als onderdeel van de wijk' (in de toekomst) i.s.m. spreker Mark Verhijde.
- Er is een themasessie georganiseerd over het thema 'vrijwilligerswerk' (in de toekomst) i.s.m. spreker Lucas Meijs.

Kindervakantieorganisaties

De vakgroep kindervakanties is in mei 2022 van start gegaan en heeft twee bijeenkomsten gehad.

Belangrijke resultaten zijn:

- De vakgroep heeft meegedacht over de vorm van het delen van kennis onder leden. Het resultaat zijn Webinars/kennissessies die breder verspreid worden onder alle leden.
- Er is een uitgebreide training 'nieuwe gezichten, het werven van vrijwilligers' aangeboden aan alle leden.

Aandachtspunten

Voor 2023 zal de vakgroep nog meer een zelfstandig adviesorgaan voor de vereniging moeten worden waar ook zelf initiatief genomen kan worden voor het organiseren van bijeenkomsten die aansluiten bij de wensen/behoefte van de doelgroepen.

Kernactiviteit 5. BELANGENBEHARTIGING EN ONDERZOEK

Als brancheorganisatie hebben we ons ook in 2022 (pro)actief ingezet voor een aantal inhoudelijke speerpunten om zo effectief te kunnen lobbyen in politiek Den Haag en op andere plekken waar dat nodig was. Ter ondersteuning van de inhoudelijke speerpunten is er onderzoek gedaan. De volgende resultaten zijn behaald in 2022:

Lobby

- We hebben gesprekken gevoerd met ambtenaren van de ministeries: Volksgezondheid, Welzijn en Sport (VWS) en van Landbouw, Natuur en Voedselkwaliteit (LNV), het laatstgenoemde ministerie specifiek over stads- en kinderboerderijen. De gesprekken met VWS hebben geleid tot deelname aan o.a. de Beweegalliantie en de Rooktafel waar we inzetten op financiële ondersteuning van projecten.
- We voerden namens de leden een actieve lobby richting politiek Den Haag rondom de energiecrisis en de wettelijke verankering van het speeltuinwerk. Daarnaast ondersteunden we 10 leden bij de lobby richting de lokale politiek.
- We nemen als Jantje Beton en LOS deel aan de Nationale Jeugd Coalitie. Samen met andere jeugd-, sport-, en cultuurorganisaties maken we ons hard voor erkenning, waardering en ondersteuning van jeugdwerk, zowel landelijk als lokaal.

Onderzoek

- We hebben i.s.m. andere jeugdorganisaties een Maatschappelijke Kosten Baten Analyse (MKBA) laten uitvoeren om de waarde van het vrijwillig jeugdwerk in kaart te brengen.

Aandachtspunten

Voor het nieuwe jaar gaan we nog strakker afbakenen waar we onze lobby/tijd op inzetten en waar niet. Daarom zullen we vaker dan dat LOS-leden van ons gewend zijn een enquête uitsturen om te peilen waar de behoeftes liggen.

Kernactiviteit 6. LANDELIJKE PROJECTEN MET JANTJE BETON

De programma's en projecten waarop Jantje Beton en LOS in 2022 hebben samengewerkt zijn:

- **SamenSpeelNetwerk/SamenSpeelFonds**
Als LOS zijn we beloftemaker van het SamenSpeelNetwerk waarbij we actief participeren in de bijeenkomsten die georganiseerd worden. Vervolgens delen we deze nieuwe inzichten actief via onze communicatiemiddelen naar de leden. Ook krijgt het SamenSpeelFonds veel aandacht via onze kanalen. Vanuit onze betrokkenheid in het SamenSpeelFonds kunnen we speeltuinen en kinderboerdrijven een bijdrage geven voor het inclusief maken van hun speeltuin. Ons doel is dat in 2025 in elke gemeente een samenspeelplek is.
- **Uitvoeringsprogramma speeltuinen Rotterdam**
In het kader van het Uitvoeringsprogramma speeltuinen in Rotterdam werken we samen met de BSW aan het toekomstbestendig maken van de beheerde speeltuinen in Rotterdam. Dit doen we door het uitvoeren van onderzoek, het delen van expertise en het adviseren van de gemeente. Het project wordt volledig gefinancierd door de gemeente Rotterdam.
- **Bestuurlijke vernieuwing VDS**
Steeds meer speeltuinen hebben te maken met een tekort aan vrijwilligers. Verjonging en algehele vernieuwing is nodig. Samen met de Vlaamse Dienst Speelpleinwerk (VDS) wisselen we onderling kennis uit en werken we aan een gezamenlijk product ter ondersteuning van bestuurlijke vernieuwing. Dit doen we met volledige financiering vanuit het Youth in Actionprogramma van de EU. Eind 2022 hebben we dit project afgerond en de uitverantwoording ingediend.
- **JOGG/Team:Fit**
Samen met JOGG/Team:Fit kijken we naar hoe de kantine of horeca van de speeltuin zich kan inzetten om gezondere keuzes te maken. Het programma geeft ondersteuning om geschikte producten (die ook financieel aantrekkelijk zijn) te kiezen en handvatten om deze aantrekkelijk te maken voor de bezoeker.

Aandachtspunten

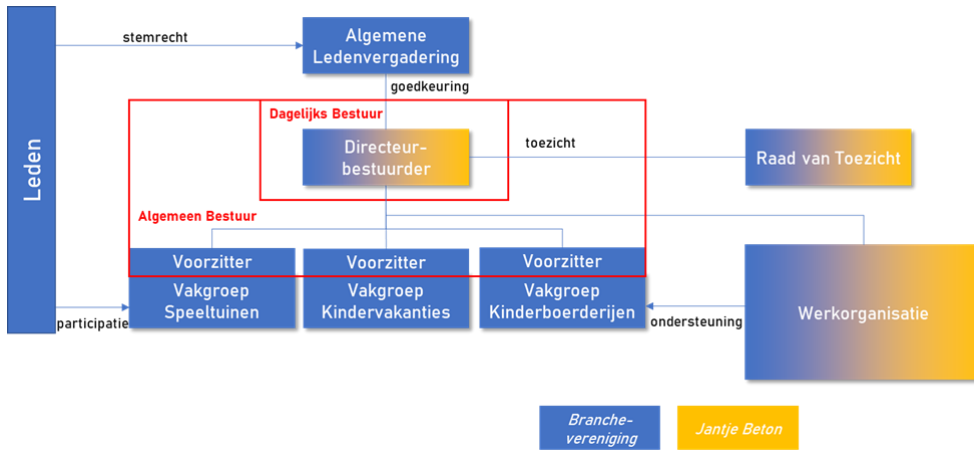
Voor het nieuwe jaar willen we nog meer focussen op het onder de aandacht brengen van het SamenSpeelFonds zodat zoveel mogelijk speeltuinen hier gebruik van kunnen maken. Daarnaast is het belangrijk om nog meer samen te werken met het programma Speelruimte van Jantje Beton om zo kennis uit te wisselen en gebruik te kunnen maken van elkaars projecten. Zo werken we er aan dat speeltuinen een plek hebben in het speeln netwerk in een gemeente.

Kernactiviteit 7. KWALITEITSBEWIJZEN EN CRITERIA

Om de kwaliteit van de bij ons aangesloten kindervakantieorganisaties te waarborgen hebben we de volgende acties ondernomen:

- De criteria van Keurmerk Kindervakantie zijn vernieuwd.
- We hebben de 12 organisaties ondersteunt in het verkrijgen en behouden van het keurmerk KinderVakanties.
- De website van het Keurmerk Kindervakanties is up-to-date met de nieuwe keurmerkhouders.

2. BESTUUR EN ORGANISATIE



3. FINANCIËN

Enkelvoudige staat van baten en lasten LOS

	ref.	Werkelijk 2022	Begroting 2022	Werkelijk 2021
		€	€	€
BATEN				
Contributie	A	126.747	141.234	119.396
Administratie- en servicekosten	B	28.253	7.500	20.697-
Verhuur LOS bus	C	3.050	3.000	2.150
Subsidies	D		27.500	
Diensten	E	13.500	12.500	12.000
<i>Som der baten</i>		171.550	191.734	112.849
LASTEN				
<u>Besteed aan doelstelling</u>				
- Basisondersteuning	E	28.585	60.385	22.418
- Innovatie	F	16.407	15.000	15.688
- Communicatie	G	38.550	32.601	9.326
- Uitvoeringskosten	H	256.643	256.643	222.034
		340.186	364.629	269.466
<u>Beheer en administratie</u>				
- Kosten beheer en administratie	I	3.786	5.000	4.310

<i>Som der lasten</i>	<u>343.972</u>	<u>369.629</u>	<u>273.776</u>
Saldo van baten en lasten	<u><u>172.422-</u></u>	<u><u>177.895-</u></u>	<u><u>160.927-</u></u>

Opmerking

- Alle activa zijn per 1 januari 2015 overgedragen aan Jantje Beton uit hoofde van een activa/passiva-transactie.

De medewerkers van LOS zijn per deze datum ook in dienst getreden bij Jantje Beton.

- Het saldo van baten en lasten zal in mindering worden gebracht van de reserve van Jantje Beton